



en/stib

LE BOIS : L'INNOVATION AU NATUREL

STIB **RAPPORT ANNUEL
D'ACTIVITÉ
2020/2021**

ÉCOLE NATIONALE
SUPÉRIEURE
DES TECHNOLOGIES
ET INDUSTRIES
DU BOIS



SOMMAIRE

PAGE 3	EDITO
PAGE 4	STRATÉGIE
PAGE 6	FORMATION
PAGE 8	INSERTION PROFESSIONNELLE
PAGE 10	INTERNATIONAL
PAGE 12	PARTENARIATS
PAGE 14	RECHERCHE ET INNOVATION
PAGE 16	DÉVELOPPEMENT DURABLE
PAGE 18	VIE ÉTUDIANTE
PAGE 20	COMMUNICATION
PAGE 22	BILAN FINANCIER
PAGE 24	QUALITÉ
PAGE 26	ÇA S'EST PASSÉ À L'ENSTIB EN 2020/2021 !



Le mot du directeur

Laurent BLÉRON



Le temps a passé vite et voici déjà notre second rapport d'activité, résumant la vie de l'école, sur la période allant de septembre 2020 à l'été 2021.

Après une rentrée 2020, dans des conditions à peu près normales, le confinement de novembre nous a contraint à une reprise des cours en visio. Forts de l'expérience de l'an passé, les enseignants ont pu transmettre à leurs élèves, avec la pédagogie et les outils numériques adaptés. Les TP ont pu être assurés à l'école, avec toutes les précautions sanitaires.

Dès le mois de février, les cours ont repris en présentiel, grâce à la taille de notre Campus, mais aussi et surtout, à l'importante capacité d'adaptation de nos personnels administratifs et techniques. La remise des diplômes n'a pas pu avoir lieu, pour la première fois dans l'histoire de l'école. Elle aurait dû voir la toute première promotion d'ingénieurs en apprentissage diplômés. Les associations ont à nouveau subi l'annulation d'une grande partie des manifestations étudiantes. Malgré tout, elles ont su rebondir et proposer des alternatives, avec talent.

Juste avant l'été, l'édition 2021 des Défis du Bois 3.0, est venue apporter énergie et animation sur le Campus, laissant espérer un retour à la normale, pour le bonheur de tous.

Parallèlement au calendrier universitaire, l'équipe dirigeante s'est lancée dans une nouvelle réflexion stratégique, à travers une réflexion du Comité de Pilotage et de son Comité Stratégique. Ce comité, composé d'experts, est un organe consultatif, qui a pour objectif d'élaborer et de proposer une stratégie à 5-10 ans pour l'ENSTIB. Notre école est un organisme vivant, en perpétuelle évolution, et il est indispensable d'en analyser les forces et les faiblesses, pour trouver des pistes d'amélioration !

Au printemps, le précédent directeur de l'ENSTIB et moi-même, avons fait passer un message sur la presse et les réseaux sociaux lu par plus de 400.000 internautes, concernant la forêt et l'utilisation du bois, qui ont un rôle indispensable dans la réalisation des engagements environnementaux de la France. L'effort de communication et de pédagogie sur la nécessité d'une gestion dynamique de la forêt porte aussi sur les générations de futurs acteurs que nous formons à l'ENSTIB. Pour eux, nous nous devons d'intervenir dans ce débat.

Enfin, la fin de l'année universitaire a été marquée par le Forum Bois Construction, au Grand Palais Ephémère de Paris, au cours duquel nos élèves se sont illustrés par leur dynamisme et leur efficacité.

Une fois encore, je tiens à saluer l'ensemble des équipes, administratives et pédagogiques, ainsi que nos étudiants, pour leur soutien et leur implication, dans cette période de crise.



< Hôtel du Bois
Communauté
d'Agglomération
d'Epinal

UN COMITÉ STRATÉGIQUE EN ACTION :

En mars, le comité stratégique de l'ENSTIB s'est réuni pour une journée de travail sur le Campus Bois. La commande de la direction était la suivante :

- Établir un SWOT de l'école au vu de ses différents éléments
- Définir une stratégie de groupement pertinente pour l'école à court terme, tenant compte de l'accroissement des écoles en 5 ans, la modification des IUT en BUT (passage de 2 à 3 ans) et la baisse du niveau des étudiants de BTS.

A l'occasion de ces deux jours de travaux, ces 6 membres ont échangé avec Laurent Bléron, Directeur de l'ENSTIB, Eric Mougel et Alain Renaud, Directeurs Adjoints.



Le Comité stratégique est composé de 6 membres :

Arnaud Besserer, Enseignant Chercheur,
Gérard Xolin, Enseignant,
Emmanuel Chassard, Secrétaire Général de L-INP
Michel Fick, Vice-président / partenariats
socio-economiques et développement
territorial de l'UL,
Jean-Marc Legrand, Directeur Berry Wood
et Président Union Française des
Fabricants et Entrepreneurs de Parquets,
Jean-Luc Delpuch, Haut-fonctionnaire de Bercy

RÉFLECHIR À NOTRE AVENIR

Avec un niveau d'employabilité record et une filière tournée vers l'avenir et en adéquation avec les préoccupations et les envies des jeunes générations, l'ENSTIB est face à un grand champ d'opportunités pour les années futures. Pour inventer un avenir durable, il ne s'agit pas de se reposer sur ses acquis. Mais

il faut se remettre régulièrement en question, afin de changer et de grandir. Pour atteindre ces objectifs de durabilité et d'évolution, l'ENSTIB dispose du Conseil de l'École composé d'élus, d'un Comité de Pilotage aux membres désignés par le directeur, d'un Comité Stratégique et de l'appui de Lorraine INP.

1^{ER} BILAN DU COMITÉ STRATÉGIQUE

LES PRINCIPALES FORCES

- Le bois, une filière et un matériau en phase avec les préoccupations des jeunes générations
- Les bonnes relations avec les filières locales et les collectivités territoriales
- Le très bon niveau d'employabilité des diplômés et l'apprentissage
- La qualité des équipements et plateformes scientifiques et technologiques et la présence du critt sur le Campus
- L'évaluation des enseignements et la personnalisation de l'enseignement et des parcours
- La qualité de vie sur place (dans l'école aussi bien en interne que dans les associations, sur le territoire...)
- La bonne capacité d'investissement
- L'existence d'une stratégie de formation continue



LES PRINCIPALES FAIBLESSES

- La formation continue
- La communication à conforter avec davantage de ressources humaines
- La recherche (en particulier pilotage de la recherche)
- Les langues (en particulier le niveau d'anglais)
- L'impact géographique limité et la faible attractivité internationale, ainsi que l'employabilité limitée aux pme du fait de la filière
- Le niveau de responsabilité à l'embauche
- Un réseau des anciens pouvant encore être conforté
- Un manque de compétences (gestion de data, management marketing, enjeux sociétaux, GRH, design, gestion de projets)
- Un cloisonnement des enseignements et une faible implication des enseignants chercheurs à la vie de l'école

LES PRINCIPALES OPPORTUNITÉS

- Des histoires à raconter autour du bois et de la bio économie
- La transition écologique
- L'économie circulaire
- La participation à la stratégie lorraine INP
- Le numérique / BIM
- La valorisation des initiatives étudiantes ERASMUS MUNDUS
- L'internationalisation des cursus
- Le développement du crm et des Bachelors
- La présence d'un écosystème local (Xylolab – Hôtel du bois)
- Le double parcours INP/IAE (cours du soir)
- Le réseau des anciens élèves

DU CÔTÉ DE LORRAINE INP

Lorraine INP rassemble et coordonne les 11 écoles d'ingénieurs de l'Université de Lorraine. L'ENSTIB en fait partie. Avec près de 7000 élèves ces 11 écoles constituent le premier pôle français de formation d'ingénieurs. A l'échelle internationale, en association avec les laboratoires d'excellence auxquels elles sont associées, elles contribuent au positionnement remarquable de l'université de Lorraine dans les classements internationaux sur les secteurs de l'ingénierie. Malgré ces constats positifs, Lorraine INP entend apporter une réponse aux demande de la CTI et fait le constat partagé de signes évidents de décrochage, avec entre-autres : une perte de compétitivité à travers des moyens financiers lissés, une

LORRAINE INP

les talents se lèvent à l'Est

attractivité régionale faible, une lisibilité qui décroît et une absence de subsidiarité dans l'organisation actuelle de l'Université de Lorraine. L'objectif de la démarche est donc de replacer les écoles d'ingénieurs au cœur de la vision stratégique de l'Université en construisant un nouveau modèle pour répondre aux grands défis à venir. Aucune hypothèse n'est exclue, y compris fusions ou regroupements d'Écoles. Dans ce cadre, une étude est actuellement menée à l'école, en collaboration avec le comité de pilotage de l'ENSTIB.

C'EST PARTI

C'est parti pour la 1^{ère} promotion d'ingénieurs de spécialisation, dont la formation a lieu principalement au Centre des Hautes Etudes de la Construction à Paris (CHEC)

< Defis du Bois 3.0
édition 2021

EN 2021, L'ENSTIB A ACCUEILLI :

- **38** étudiants en Licence Pro Bois & Ameublement
- **60** étudiants en Licence Pro Construction Bois
- **30** étudiants en Master ABC
- **89** élèves ingénieur en 1^{ère} année
- **80** en 2^{ème} année
- **78** en 3^{ème} année
- **15** en ingénieur de spécialisation CHEB/ENSTIB
- **7** étudiants en semestre externalisé

COUP DE CŒUR

Charlyne Fischi et Quentin Robert, étudiants en Licence Pro Bois Ameublement, ont réalisé ce banc tiroir, destiné au foyer de l'école, dans le cadre de leur cursus

FORUM EMPLOIS STAGES

Une formule en distanciel, pour l'édition 2020 du Forum Emplois Stages, qui permet chaque année aux élèves de rencontrer une cinquantaine d'entreprises de la filière.



UNE ANNÉE SUR MESURE

Formation initiale ou par apprentissage, formation continue et valorisation des acquis et de l'expérience, l'ENSTIB continue à faire évoluer ses enseignements, pour s'adapter à la filière et à ses enjeux. Depuis les licences pro aux diplômes d'ingénieur, en passant par les masters, les enseignants mettent tout en œuvre pour insuffler une dynamique d'apprentissage porteuse de sens et de compétences. Cette année encore, le contexte particulier a contraint l'équipe enseignante à s'adapter, pour répondre aux enjeux de l'école, tout en respectant les contraintes liées à la crise sanitaire. Cependant, la totalité des enseignements

a pu avoir lieu. Si les Cours Magistraux se sont faits en distantiel, dès le reconfinement de l'automne, l'ensemble des TD et TP ont eu lieu sur place, grâce à une organisation sur mesure, évoluant au fil du temps et des contraintes. Des visites en extérieur et des interventions de professionnels sur site ont pu être organisées. Enfin, la fin de l'année universitaire a vu la 16^{ème} édition des Défis du Bois 3.0 animer le Campus, tandis qu'une équipe dynamique d'élèves a représenté l'ENSTIB au Forum Bois Construction, en juillet, au Grand Palais Ephémère à Paris.

LICENCES PRO

Des poulaillers mobiles pour une entreprise de Deyvillers, la charpente d'un lavoir pour Bains les Bains ou encore un comptoir d'accueil design pour les salons professionnels, les étudiants de Licences Pro ont mené cette année de nombreux projets, malgré les conditions sanitaires. Ils ont pu échanger avec des professionnels, à travers des rencontres organisées à l'intérieur et à l'extérieur du Campus, parmi lesquelles une intervention sur le management, par une consultante en management et organisation.



Comptoir d'accueil design



Charpente du lavoir de Bains-les-Bains



Poulaillers mobiles

MASTERS ABC

Défis du Bois 3.0

L'édition 2021 des Défis du Bois 3.0 a pu avoir lieu, reprenant le sujet 2020 « un bivouac durable » et les projets initiés par les équipes 2020. Les 50 participants ont réalisé 10 hébergements destinés aux Francas des Vosges.



Le projet El Capuio, Prix des Défis 2021

Restaurer Notre-Dame

Les élèves du Master ABC, ont travaillé sur le projet de nouvelle toiture de la cathédrale Notre-Dame de Paris, en partenariat avec l'association « Restaurons Notre-Dame », qui œuvre en faveur d'une restauration de la charpente en bois, dans le respect des chartes et convention en matière de conservation du patrimoine. Avec comme postulat de départ, le respect de l'existant (forme, géométrie, aspect extérieur) de la toiture, les élèves ont fait 6 propositions, qu'il est possible de découvrir sur www.restauronsnotredame.org.



La charpente de Notre Dame

INGÉNIEURS

Une belle récompense

Marion Siméoni diplômée d'AgroParis-Tech pour la Formation des Ingénieurs Forestiers - ENSTIB, reçoit le prix Xavier Bernard pour son travail en stage de fin d'études sur le sujet « Développement d'outils pour la valorisation du pin d'Alep : de la ressource estimée par massif à la qualité évaluée par arbre ». Ce prix, attribué par l'académie d'agriculture, récompense cette année, 9 élèves d'école d'agro, pour la qualité de leur mémoire.



Apprendre à gérer, à distance

La semaine de gestion, pilotée par Gérard Xolin, enseignant en gestion, a bien eu lieu en décembre à l'ENSTIB, mais sur TEAMS. Cette expérience permet aux élèves ingénieurs de 2^{ème} année de passer une semaine dans la peau de l'équipe dirigeante d'une entreprise. Une expérience stressante, enrichissante et intéressante, qui se conclut habituellement par le partage d'un apéro, entre enseignants, partenaires et élèves... Pour ça, nous devons attendre des jours meilleurs.

En visite

En février, des élèves ingénieurs sont allés visiter le chantier d'un collège à Nancy, sur le campus Artem, construit en bois, isolation paille et certifié passivhaus !



Mission accomplie pour le Parc Naturel Régional des Vosges du Nord

Emilie Moitré, Ingénieure ENSTIB est Chargée de Mission pour le Parc Naturel Régional des Vosges du Nord, qui accompagne au quotidien les acteurs économiques, touristiques, agricoles et culturels de son territoire. Elle a confié, sous la houlette de Denise Choffel, enseignante à l'école, un travail en équipe à toute la promo des 1^{ères} années. Ce dernier avait pour objectif la création d'une interface permettant de gérer les bases de données du Parc. Des propositions très intéressantes, qui seront en partie utilisées par le Parc, ont été présentées par les élèves.



PLACEMENT DE NOS ÉTUDIANTS

- **98%** dans la filière
- **9 jours** pour trouver un 1^{er} emploi

Construction	: 48%
1 ^{ère} transformation	: 5%
Ameublement	: 5%
Divers bois	: 3%
Bois énergie	: 6%
Machine - outillage	: 2%
Menuiseries	: 3%
Pâtes, panneaux, papier	: 6%
Gestion, exploitation forestière	: 6%
Organismes - études - conseils	: 7%
Formation - enseignement - recherche	: 7%
Autre secteurs	: 2%

(statistiques pour la promo 2020)

TÉMOIGNAGE

Antoine Dumont
Ingénieur Promo 2020



Très investi dans la vie associative de l'école, Antoine est notamment à l'origine du renouvellement du parc vélo de Vert l'Enstib et du développement de la pratique des mobilités douces sur le Campus.

« J'ai trouvé un emploi directement après mon stage, en tant qu'ingénieur technico-commercial pour l'entreprise Néologis, une entreprise artisanale de construction en bois naturel (fûste et rondins), située entre la Haute-Loire et l'Ardèche. Je m'occupais des mises en plans exécution, des chiffrages et je participais également aux chantiers. Aujourd'hui, je suis ingénieur à la production de la scierie Moulin. Je m'occupe d'améliorer la qualité et d'optimiser certains processus. Avec cette année de recul, je pense que la formation que j'ai suivie l'ENSTIB est pertinente et reconnue. Elle est en adéquation avec ce que je fais. Bien que spécialisé dans d'autres matières, j'ai les bases pour évoluer dans un milieu moins familier de la construction. »

LA FILIERE BOIS RECRUTE !

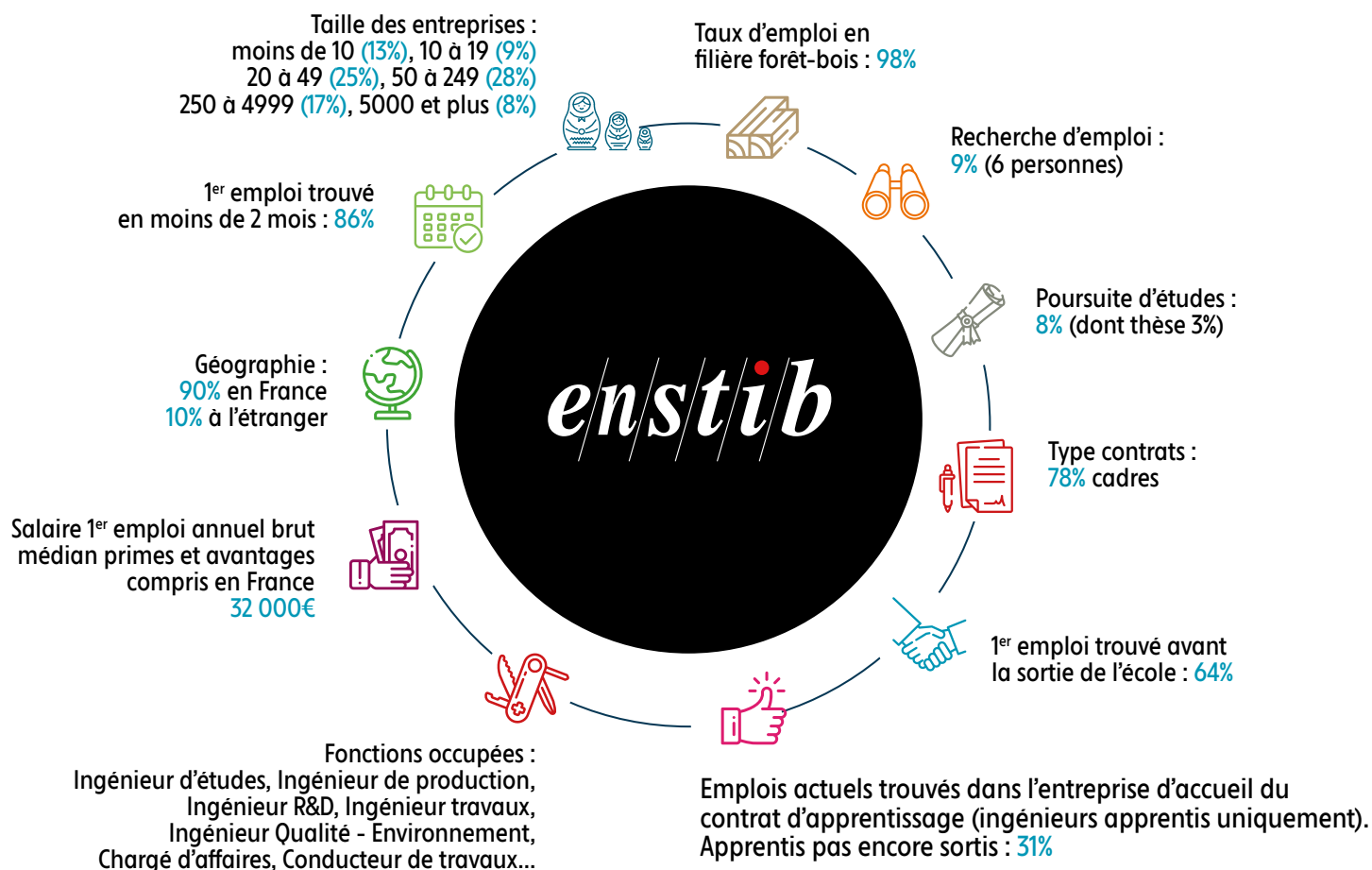
D'après une étude publiée par l'Observatoire Dynamique de Fibois en 2021, la filière bois peine à recruter. Actuellement, 371 563 salariés travaillent dans la filière et entre 68 000 et 83 000 embauches sont prévues au cours des 12 prochains mois. 53% des employeurs estiment ces embauches difficiles.

Une fois leur diplôme obtenu, les élèves de l'ENSTIB n'ont pas de difficulté à trouver un 1^{er} emploi, dans la plupart des secteurs de la filière. 64% des diplômés trouvent un emploi dès la sortie de l'école et pour les autres, la durée reste inférieure à un mois, malgré la crise sanitaire.



DONNÉES 2021 SUR PROMO 2020

Situation des ingénieurs un an après leur sortie (85% de taux de réponse)



EN ATTENDANT LA REPRISE...

L'année universitaire 2020/2021 n'aura pas été favorable au développement des relations internationales, du fait de l'impossibilité quasi permanente des déplacements. Les stages à l'étranger ont été annulés, de part les confinements d'une part et les restrictions des différents pays d'autre part. Le service des relations internationales de l'école a néanmoins poursuivi la mise en œuvre de sa politique de coopération européenne et mondiale, afin de développer l'attractivité de l'ENSTIB et de ses enseignements. Des opérations ont ainsi pu avoir lieu en visio, en attendant la reprise des déplacements, espérés à l'automne 2021, avec une mission en Slovaquie très

attendue. Des dossiers ont également été déposés, pour le développement de nouveaux projets, notamment le Master Bioeconomy « Forest and people » dans le cadre du programme Erasmus Mundus.



PARMI LES PRINCIPALES ACTIONS MENÉES :

Mobilité des étudiants

3 mobilités en Espagne, République Tchèque et Finlande
2 césures en Belgique (Gembloux)

Formation BioWARE

Démarrage de la formation Bioware, avec 9 étudiants étrangers inscrits (Pérou, Maroc, Liban, Ouzbékistan...). Pour mémoire, ce parcours M2 s'appuie sur les thématiques de recherche de l'ENSTIB, de l'ENSAIA et de l'ENSIC, toutes trois partenaires. Son objectif est de pouvoir offrir à nos élèves ingénieurs, par réciprocité, de nouvelles opportunités d'études, de stage et d'emploi, à l'étranger dans le secteur de la bioéconomie. Le développement de nouveaux produits biosourcés élaborés à partir de constituants du bois ou de biomasse non alimentaire est en effet un secteur en plein essor. Pour un aperçu des produits biosourcés développés dans différents secteurs d'activités: <http://agrobiobase.com/fr/annuaire>.

Rencontres étudiants

Deux séances d'information ainsi que la présentation de l'Université de l'UQAC ont été organisées, pour présenter la démarche et les opportunités internationales à nos étudiants en distanciel ou en hybride. Une journée internationale a été organisée en distanciel avec présentation en anglais du Bureau des Etudiants, avec les universités de Valladolid (Espagne) et Zvolen (Slovaquie).



Université UQAC Québec Chicoutimi

Un financement de l'Ambassade de France

L'ENSTIB a obtenu un financement de l'ambassade de France en Slovaquie, pour développer les partenariats avec Trnava, Bratislava et Zvolen (un déplacement est prévu en octobre 2021).

L'ENSTIB DÉNOMBRE UNE TRENTAINE D'ACCORDS INTERNATIONAUX DE COOPÉRATION PÉDAGOGIQUES EN EUROPE, AFRIQUE, AMÉRIQUE DU NORD ET AMÉRIQUE DU SUD



TÉMOIGNAGE Noé Roussy-Rajon

Si Noé avait prévu une césure en Afrique, au Gabon, c'est finalement à Gembloux, en Belgique, qu'il a pu partir, de septembre 2020 à février 2021.

« La Belgique, c'était un plan B, au cas où la crise sanitaire ne me permettrait pas de partir au Gabon. Au final, je n'étais même pas sûr de pouvoir partir en Belgique, alors j'ai été plutôt soulagé. J'ai suivi les cours du Master 2 de gestion forestière et de l'environnement, avec une vingtaine d'élèves. J'ai bénéficié d'un accueil vraiment exceptionnel, avec des enseignants, chercheurs et intervenants extérieurs aux petits soins et très à l'écoute. Si j'ai été un peu déçu de devoir changer mes projets de voyage au départ, je ne regrette pas du tout cette expérience, qui a été un vrai voyage à la fois en termes d'enseignements, mais aussi à travers la découverte d'une région pleine de surprises. »



TÉMOIGNAGE Hugo Compin

« Je suis parti en stage Erasmus, durant un semestre allant de la fin août 2020 à janvier 2021, à l'Université d'Helsinki, en Finlande. J'avais choisi de suivre un programme ingénieur très intéressant, portant sur la thermique du bâtiment et les matériaux biosourcés autour de l'habitat. Les cours étaient dispensés en anglais. J'ai peu rencontré mes camarades, ayant les cours principalement en distanciel, hormis les TP. Cependant, j'ai eu la chance d'être hébergé dans une résidence accueillant des étudiants venus du monde entier. La vie étudiante était donc plutôt sympathique. J'ai aussi eu l'opportunité de voyager et de découvrir notamment la Laponie. J'ai beaucoup appris de ce stage à l'étranger. »



LES PROJETS DÉPOSÉS

• **Dépôt du projet Erasmus mundus Bforppl en mai 2021**
à découvrir sur <https://bforppl.uva.es>

• **Début de mise en place d'un dispositif Erasmus Bip (Blended Intensive Programme) comprenant deux volets :**

- > Défis du bois
- > Le projet biotech matériaux bois pluridisciplinaire (Enstib/ Slovaquie/Espagne)

EN ROUTE VERS DE NOUVEAUX PARTENARIATS

Les entreprises, organisations et collectivités représentent un réseau d'un exceptionnel dynamisme pour l'ENSTIB, dans le cadre de son développement. Au cours de cette année, les projets n'ont pas manqué, en dépit de la crise sanitaire. Ainsi, un nouveau chargé de mission a rejoint notre équipe, pour

accompagner les relations industrielles, tandis qu'un groupe de travail a planché sur une convention efficace et « gagnant/gagnant ». Les occasions ont été nombreuses de travailler ENSEMBLE, pour encore et toujours faire avancer le bois et de nouveaux projets sont en cours !

Une convention pour les partenaires de l'ENSTIB

Depuis toujours, l'ENSTIB travaille en lien étroit avec toutes sortes d'entreprises industrielles et de services, qui apportent une réelle valeur ajoutée à l'école. Jusqu'à présent, ces partenariats se géraient au coup par coup, sans cadrage formalisé. Lancé à l'automne 2020 par Eric Mougel, directeur adjoint, enseignant responsable de l'AIENSTIB et des Relations Industrielles, le projet d'une convention pour les partenaires de l'école a été travaillé en équipe, avec Laurent Bléron, directeur, Gérard Xolin, enseignant en gestion des entreprises et responsable de la TA, Flavie Najean, responsable communication et Sébastien Thiébaux*. Après une présentation au COPIL de l'école, le projet a été validé par l'Université de Lorraine et son service juridique. La convention a pour objet de définir les modalités et les conditions financières d'actions partenariales, visant un enrichissement mutuel entre l'entreprise et l'ENSTIB. Elle définit les engagements mutuels des partenaires et propose une offre précise et détaillée, de l'ensemble des actions qui peuvent être mises en place, à travers un partenariat.



Cette année, les microarchitectures des Défis du Bois ont été isolées par GRAMITHERM, partenaire 2021 de la manifestation.



40 partenaires pour les Défis du Bois 3.0 2021

Manifestation emblématique de l'ENSTIB, les Défis du Bois ont eu lieu en juin 2021, avec le soutien de plus de 40 partenaires économiques et institutionnels. En fournissant des matières premières, des financements ou une aide gracieuse, ces derniers apportent une valeur ajoutée indispensable à la manifestation. En contrepartie, ils bénéficient d'une importante visibilité sur site, mais aussi dans les médias et sur Internet. Un grand merci à eux pour leur contribution essentielle !

Les anciens de l'ENSTIB ont leur résidence

L'idée d'une résidence réservée aux étudiants de l'ENSTIB et gérée par l'association des anciens élèves de l'école, l'AIENSTIB, s'est matérialisée en 2018 quand François Duchaine, PDG des Constructeurs du Bois et ingénieur ENSTIB Promo 1994, est venu à l'école avec un projet d'intégration dans un éco quartier à Epinal. Les étudiants du Master ABC ont travaillé sur des propositions originales de résidences étudiantes en construction bois. Deux élèves ingénieures ont également travaillé sur le montage juridique et financier. Ainsi est né le projet de résidence en colocation.

La résidence pourra accueillir 49 étudiants dans des logements du studio au T5. Il est proposé aux anciens élèves de l'école d'en devenir les propriétaires. Parmi les différents montages étudiés, celui d'une SAS dont le capital serait ouvert aux anciens élèves a été retenu. La volonté d'un projet fédérateur et rassemblant la communauté Enstibienne a été traduite dans les statuts de la société ainsi que dans un pacte d'associés qui donne le cadre des droits et devoirs de ceux qui décideront de se lancer dans l'aventure. La souscription pour ce projet a été ouverte au printemps 2020. Le ticket d'entrée est fixé à 1000 €. La résidence est actuellement en cours de construction.



Sébastien, Chargé de Mission pour les Relations Industrielles

* Après une carrière dans le management en hôtellerie, Sébastien Thiébaux a rejoint l'ENSTIB en mars 2020, pour prendre en charge les Relations Industrielles de l'école. A 47 ans, ce Lorrain d'origine a pour mission de faciliter les relations avec les entreprises, de suivre et de générer des partenariats avec les professionnels et d'assurer la présence de l'ENSTIB sur les manifestations de la filière.



PARTENARIATS



Plus de 250 entreprises donatrices de la Taxe d'Apprentissage

Chaque année, les entreprises accompagnent le développement de l'ENSTIB par le versement de leur taxe d'apprentissage. Ce soutien est déterminant pour financer les investissements et les actions de formation nécessaires à l'école. L'école envoie une plaquette de sollicitation, pour générer ces partenariats importants.

- 3C ECO STRUCTURES - A JAMES - A S P ARCHITECTURE
- ACCESS EQUIP MOTOS FRANCE - ACTA MOBILIER - AD PROMOTION
- ADELINE - AG&CO ACCOMPAG GESTION & CONSEILS
- AGENCE VINCENT ROCQUES ARCHITECTE
- AGENCEMENT MOBILIER BAR RESTAURANT - AGRESTA - ALTEVIA
- AMV GENIE CIVIL - ANNECY STRUCTURES
- ANNECY STRUCTURES CONSTRUCTION - ARBONIS
- ARBORESCENCE - ARES ARCHITECTURE - AU BIEN HETRE
- AUX CHARPENTERS DE FRANCE - AVENIR BOIS
- BARTHES BUREAU D'ETUDES BOIS - BAUDRY - BBS FRANCE
- BERRY WOOD - BLISS MANUFACTURING DESIGN - BOIS & HOME
- BOIS ET TRAVAUX - BOIS FACTORY 36 - BOIS FACTORY 42
- BOL D'AIR AVENTURE - BOL D'AIR EVASION - BOUILLON BOUTHIER
- BOULAY TP - BOVÉ - BRIAND CONSTRUCTION BOIS
- BUREAU D'ETUDES BATUT STRUCTURES BOIS
- BUREAU D'ETUDES SAINT JULIEN - CPL BOIS - CRAI
- CADWORK FRANCE - CAISSE MUTUELLE ENSEIGNANTS
- CAISSERIE BOIS MATERIAUX - CARDEAU - CERIBOIS
- CHAKIMA - CHAMALEO - CHARPENTE CONCEPT FRANCE
- CHARPENTE HOUOT - CHARPENTE MENUISERIE ROUSSEAU
- CHARPENTE PONTARLIER - CHARPENTERIE BUET
- CHARPENTES GALMICHE - CHARPENTETE - CHARPIMO
- CONCEPT BOIS - CONCEPT BOIS COTE D'OPALE
- CONCEPT BOIS SERVICES - CONFISERIE DES HAUTES VOSGES
- COULDOOR - CREATION BOIS CONSTRUCTION - CYCLE ME
- DEPRAG SARL - DISTRI MATERIAUX BOIS-PANNEAUX DMBP
- DOM 74 - DROM SCIES - DUGRAVOT MACHINES A BOIS
- ECOTIM - ECOXIA - ED88 - EGGER PANNEAUX ET DECORS
- EKIPA - ENTREPRISE CUILLE FRERES - ENTREPRISE MARTIN
- EQSELIA - EQUILIBRE - EST ARGENT - ETABLISSEMENT LORILLARD
- ETABLISSEMENT SOGAL FABRICATION & LIVRAISONS
- ETR CONSTRUCTION BOIS - ETS COQUARD - ETS DROUHAULT
- ETS FERNAND BRUGERE - ETS GAIFFE - ETS MANDRAY
- ETS SAHORES - ETS SOGAL FABRICATION GERARDMER SAS
- ETS SOGAL RESEAU GSB - EURL SOSA - EURO ENERGIES
- EUROCHENE - EXERGIA - FCB CHARPENTES - FERTIL - FG GESTION
- FIBEX SERVICES - FILATURES TISSAGES SAULXURES/MOSELOTTE
- FJORD EXPERTISE - FRANCE LANORD ET BICHATON - G MEUBLES
- G S DIFFUSION SARL - GALERIE GOSSEREZ - GETRA
- GREMILLET ARCHITECTURE - GROUPEMENT FORESTIER PINASTER
- GUIDOT SAS - GUILLEN OUTILS COUPANTS - HAHA
- HAPAX CONSEILS - HOLDING LIGNATEC - HOUGHTON
- IL ETAIT UN ARBRE - IN'BO - INCOPAR
- INDUSTRIE VOSGIENNE DU BOIS - INGEBOIS STRUCTURES
- INSTITUT TECHNOLOGIQUE FCBA - IPE AIR 88 - ISB FRANCE
- ISOFRANCE FENETRES ET ENERGIES - JEAUSSEURAND IMMOBILIER
- JIPE - JURABOIS BR - JURASSIENNE DES BOIS BURGUNDER
- KHEPHREN INGENIERIE - KIAL - KIALMA - KOATCHIMIE
- KOHLER FRANCE - LA CHARPENTERIE - LA PLANCHE
- LAGRANGE PRODUCTION - LALEVEE ANDRE SARL
- LDM EQUIPEMENT - LE BOIS CINTRE DU BOCCAGE - LECAP CONSEIL
- LES ATELIERS DE REIMS - LES MENUISERIES DU CENTRE
- LES ZELLES - LIFTEA - LIGNATEC - LIMEUL
- MAGNANI AGENCEMENT - MAISONS GICO - MALEOCHA
- MAPIBOIS - MARCANTERRA - MARGARITELLI FONTAINES
- MARGUERON - MARTIN CBE - MARTIN LOGISTIC
- MARTIN PRODUCTION CI - MARTIN PRODUCTION MOB
- MARTIN PRODUCTION TRADI - MATHIEU - MATHIS - MEHA
- MENUISERIE WUCHER - MENUISIER COMPAGNONS BRUNO PRADIER
- METALLERIE DU SUD LORRAIN - MICROSERIE
- MINOT CHARPENTES INDUSTRIELLES RHONE-ALPES
- MITEK INDUSTRIES - MIC ERGO - MONTROSE LLOYD HOLDING
- MOUTENET SAS - MR PHILIPPE PARNOIX - MR RENE VANHANNIE
- NABOCO - NORSKE SKOG GOLBEY
- ODCVL COMPTOIR DE PROJETS EDUCATIFS - OLIVIER BARRE
- ONF ENERGIE - OSSABOIS - PAROUETS LEMOINE
- PASTURAL ET COMPAGNIE - PAVAFRANCE - PAVATEX FRANCE
- PHARMACIE NOUVELLE - PHARMACIE SAINT PAUL - PIVETEAU BOIS
- PLMD - PROCESS ASSEMBLAGE - PYRENEES CHARPENTES
- RENOFORS FRANCE - RINCK GROUPE - RINCK INTERIEURS
- RUBNER SAS - S.E.F. 42 - SA COUVAL - SA JACQUEMIN-VBT88
- SACISO - SARL AUBRIAT - SARL DE L'URSON - SARL DE LA CONQUE
- SARL PIERRE LAMBERT - SAS FARGES - SCIAGE DU BERRY
- SCIERIE GALMICHE - SCIERIE GENET - SCIERIE PETITRENAUD
- SCIERIE VALENCE - SCIERIE VOSGIENNE
- SELECT BOIS ET PLACAGES - SERVICE INGENIERIE BOIS
- SIMPSON STRONG TIE - SIVALBP - SLA INDUSTRIE - SMI8 - SMC2
- SOC DES AUTOMOBILES MARCOT
- SOCIAL SOLUTIONS & PARTENAIRES - SODEL - SOFRAGRAF
- SOGITOIT - STDM - STE FORESTIERE ORIEL
- STÉ NOUVELLE LEMBLE - STRUDIM - SWISS KRONO
- TECHNIPOSE SOLOMAS FRANCE - TECKICEA - TERRANERGIE
- TERREN - TISCO INGENIERIE - TISSAGE MOULINE THILLOT
- TISSUS GISELE - UNILIN SAS - VALTERRA EAU ETUDES CONSEIL
- VERDI GRAND EST - VERDI INGENIERIE BOURG FRANCHE COMTE
- VOSGES BRETAGNE - VOSGES PROMOBOIS - XOLIN DIFFUSION.

UN CAMPUS IMPLIQUÉ **DANS LA RECHERCHE**

La recherche à l'ENSTIB a poursuivi cette année ses missions à travers les travaux des trois laboratoires présents sur le Campus Bois, au service de l'industrie, dans tous les domaines de la filière du bois, des fibres

et de la bioénergie. Mainte fois reportée en raison de la crise sanitaire, la cérémonie de remise de médaille de notre collègue Vanessa Fierro a enfin pu avoir lieu.



Projet Européen UCGWATER+ Coal- and bio-based water remediation strategies for underground coal gasification and beyond

UCGWATER+ vise à assainir les eaux polluées par des contaminants organiques et inorganiques résultant de l'exploitation d'usines de gazéification souterraine du charbon (underground coal gasification: UCG). Trois stratégies de remédiation sont envisagées : l'électrocoagulation, l'utilisation d'adsorbants à base de polymères et de carbone dérivés de sous-produits et de résidus de charbon, contribuant ainsi à la revalorisation de ces derniers comme un effet secondaire positif de l'action, et la biorémédiation basée sur des zones humides construites. Des combinaisons de méthodes sont explorées pour une efficacité maximale de la décontamination, tout en analysant leur faisabilité technique et économique.

Projet FRC (Fonds Régional de Coopération pour la Recherche)

HyPE - Production et stockage d'Hydrogène décarboné et son utilisation pour la Production d'Énergie dans des dispositifs sans métaux nobles

Les applications de l'hydrogène « vert » sont multiples et vont de la substitution de l'hydrogène issu du gaz naturel dans le secteur industriel jusqu'au transport, y compris lourd (bus, trains, camions). Il est donc nécessaire d'améliorer les moyens de production, de stockage et de valorisation et/ou de trouver des pistes nouvelles. Dans ce contexte, le projet HyPE se positionne en amont, dans la compréhension des processus interfaciaux multi-échelles, et ambitionne d'aborder la chaîne de l'hydrogène dans son ensemble, de la production à son utilisation en passant par le stockage. Il s'articule autour de 3 grands axes : Production d'hydrogène décarboné, Stockage réversible de l'hydrogène et Applications pour la production d'énergie

Projet de maturation MOST (402) Mousse carbonée pour Stockage Thermique

Le projet consiste à intégrer de la mousse carbonée dans un système de stockage thermique de chantier, utilisant des matériaux à changement de phase (MCP) inclus dans une mousse carbonée conductrice thermique. La mousse et les MCP sont adaptables aux conditions de durée de stockage thermique. La mousse carbonée et les MCP sont issus d'agro-ressources (sucres) et permettent d'abaisser le coût de réalisation des systèmes tout en offrant des performances élevées.

ANR PRC

SYNERGY - Synthèse de MOFs hybrides fonctionnalisés et catalysés pour le stockage de l'hydrogène. Le projet SYNERGY s'attaque au défi du stockage de l'hydrogène dans les solides. Il tient en la généralisation de l'utilisation de procédés plasma en voie sèche pour réaliser à la fois la fonctionnalisation et l'hybridation par des hydrures métalliques de MOFs catalysés, le tout in situ. Dans ces conditions, l'objectif sera d'étudier leurs conditions d'élaboration par plasmas froids afin d'obtenir une large gamme de MOFs fonctionnalisés, à moindre coût et écologiques. Les matériaux sélectionnés auront un rôle crucial puisqu'ils devront permettre, à terme, la formation de matériaux hybrides innovants, souples, sûrs et intégrant des propriétés à la fois de chimisorption et de physisorption. La synthèse de ces MOFs hybrides sera donc le fruit d'une étude paramétrique fine centrée sur les possibilités d'amélioration de la réaction de l'évolution de l'hydrogène.



Elise Balbo, chercheuse au LERMAB

Ingénieure ENSTIB et diplômée du Master ABC en 2019, Elise Balbo travaille depuis au sein du LERMAB, sous la houlette de Jean-François Bocquet, enseignant chercheur. Sa mission consiste à valoriser l'utilisation du feuillu dans la construction bois, à travers les assemblages rainurés. Elle teste et assemble des pièces en feuillus (chêne, hêtre, bouleau), en collaboration avec les techniciens du Campus Bois, tant sur le robot que sur le parc machines traditionnelles. « *Ma recherche est centrée sur la qualité de l'usinage d'une essence à l'autre. La formation que j'ai suivie à l'ENSTIB m'a été utile, en particulier pour appréhender les différentes contraintes liées aux produits sur lesquels je travaille.* »

Médaille d'argent pour Vanessa Fierro

Vanessa Fierro, directrice de recherche au CNRS, chercheuse en sciences des matériaux et enseignante à l'ENSTIB, a reçu la médaille d'argent du CNRS, des mains d'Alexandre Legris DAS de l'institut de chimie du CNRS, à Epinal, en présence des universitaires, des élus du Grand-Est et de ses proches. Vanessa est directrice de recherche au sein de l'équipe matériaux biosourcés de l'institut Jean Lamour, basée à l'ENSTIB. Cette équipe développe des matériaux poreux, pour des applications liées à l'énergie et l'environnement. L'essentiel des travaux de la chercheuse est basé sur la synthèse, la caractérisation et les applications des solides poreux, la plupart biosourcés, qu'ils soient de nature organique ou carbonée. Sa recherche est guidée par le besoin de comprendre les phénomènes physicochimiques liés à des applications concrètes, sans perdre de vue l'objectif de produire des alternatives vertes aux matériaux commerciaux d'origine pétrochimique.



A la découverte des labos pour les deuxièmes années ingénieurs

En avril, les élèves ingénieurs 2A ont assisté à une journée de présentation de la recherche sur le Campus, pilotée par Patrick Charpentier, enseignant chercheur, responsable de la recherche. Après les témoignages de trois docteurs en poste issus de la filière ENSTIB dans le Grand Amphi, ils ont visité les labos de l'IJL, du CRAN et du LERMAB, accompagnés par les enseignants et accueillis par les thésards.



DES ENSEIGNEMENTS EN LIEN DIRECT AVEC LE DÉVELOPPEMENT DURABLE

YANN ROGAUME :

Valorisation énergétique des déchets

ARNAUD BESSERER :

Valorisation chimique des déchets & matériaux bio-sourcés

PIERRE GIRODS :

Valorisation chimique des déchets & matériaux bio-sourcés

ERIC MOUGEL :

Thermique du bâtiment & isolants bio-sourcés

CAROLINE SIMON :

Qualité de l'air, Analyse du cycle de vie

FLAVIE NAJEAN :

Campagne de sensibilisation au DD

PASCAL TRIBOULOT :

Ethique de l'ingénieur

MARIE-CHRISTINE TROUY :

Mooc « l'anatomie du bois »

UNE CAMPAGNE POUR ENCOURAGER L'UTILISATION DES SACS JAUNES

Au cours du premier trimestre, les élèves de Licences Pro ont été mis à contribution, pour le détournement d'une campagne d'affichage départementale, planifiée par le SICOVAD (Syndicat Mixte pour la gestion des Déchets Ménagers), pour la promotion de l'utilisation du sac jaune, dans le cadre de leurs cours de communication. Après une présentation des objectifs de la campagne, par le Directeur de la Communication de l'organisme, ils ont mis en scène les sacs jaunes sur le Campus et contribué ainsi au développement de la visibilité de la campagne sur le Campus et les réseaux sociaux. L'opération avait pour objectif de les sensibiliser au tri, à travers des travaux dirigés en communication, par leur enseignante Flavie Najean, en charge du développement durable.

LE SAC JAUNE EST À LA MÔDE

MAIS TRIER N'EST PAS DU SPORT

SICOVAD

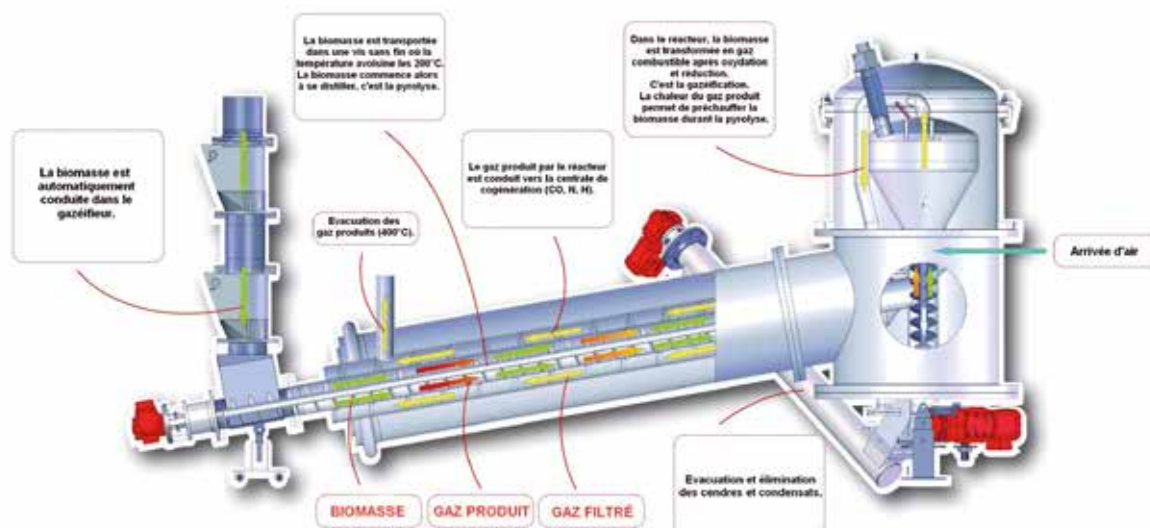
VERS PLUS DE DÉVELOPPEMENT DURABLE

L'ENSTIB poursuit ses engagements, pour encourager le développement durable sur le Campus, à travers des actions menées par les étudiants, les enseignants et les personnels de l'école. Les enseignements de l'ENSTIB ont également, cette année encore, à former les étudiants aux enjeux d'une économie circulaire et de circuits courts, tout en développant l'innovation, pour répondre aux enjeux climatiques, à travers la filière bois.

« ÇA GAZ POUR L'BOIS », UN PRIX ENVIRONNEMENTAL POUR UNE ÉTUDIANTE DE L'ENSTIB

Mélanie Serruys, étudiante à l'ENSTIB remporte le Prix spécial «Forêt et Bois» de Jeunes Reporters pour l'Environnement avec son projet «Ça gaz pour l'bois». Produire une énergie propre est une priorité pour lutter contre le réchauffement climatique. Comme le démontre la ville de Rosenheim, chacun peut et doit développer ses propres solutions en fonction des ressources

dont il dispose. Ainsi en 2015, pour produire l'énergie dont elle a besoin, la ville de Rosenheim a développé son propre gazéifieur bois. Cette machine convertit le bois solide en gaz neutre en CO₂. Celui-ci alimentera par la suite un réseau de chaleur, ou fera tourner un moteur qui produira de l'électricité.



SECONDE RÉCOLTE DE MIEL POUR ENSTI'BEEES

Après une première année de démarrage, les étudiants apiculteurs de l'association Ensti'bees ont recueilli en septembre 2020, 90 kg de miel toutes fleurs, grâce à six ruches installées en périphérie de la ville. La petite production a fait le bonheur des personnels et élèves de l'ENSTIB.



**90 KG
DE MIEL**

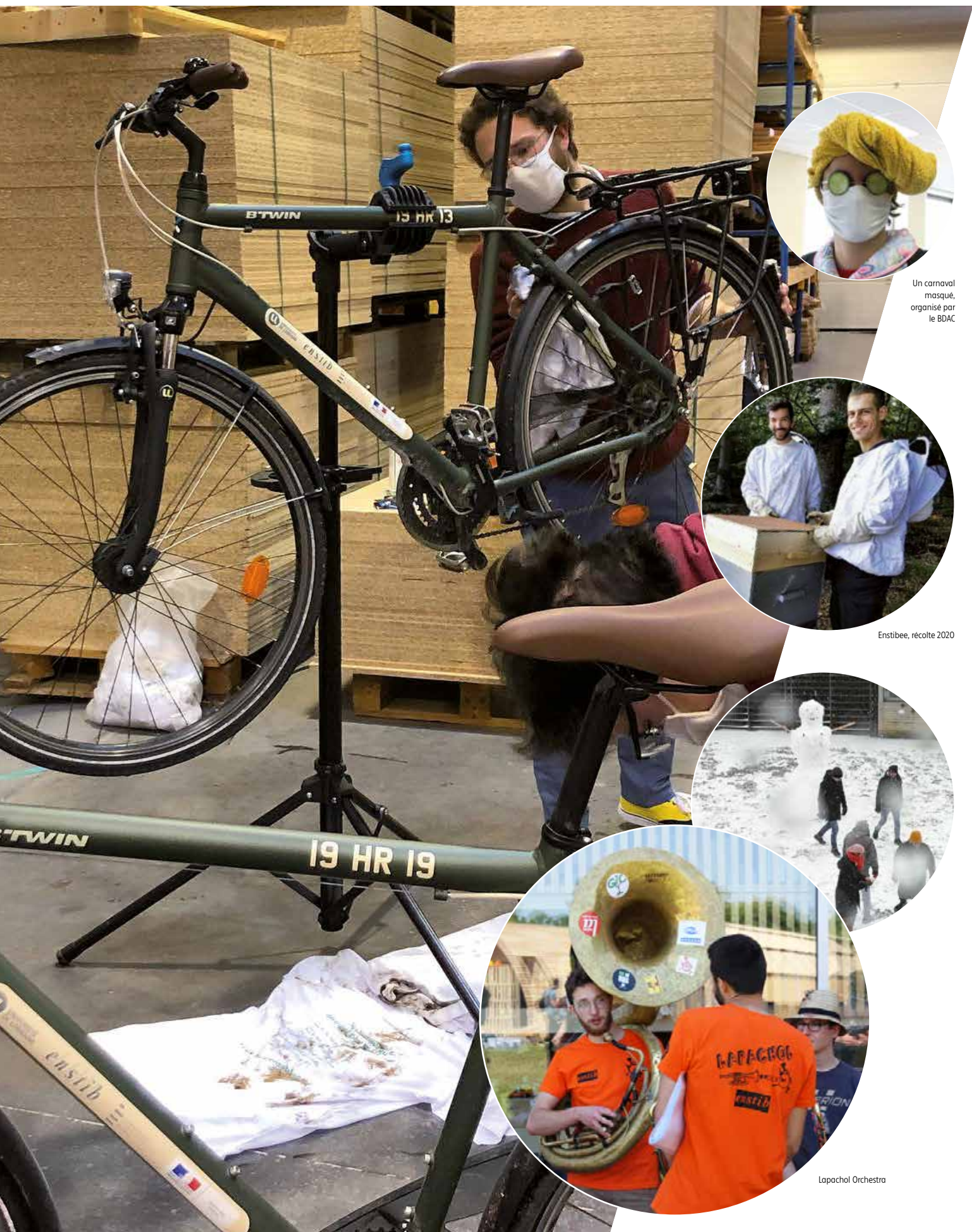
A L'ÉCOLE, J'Y VAIS À VÉLO !

Piloté par l'association Vert l'ENSTIB, l'opération nationale « A l'école j'y vais à vélo », qui consiste à laisser sa voiture au garage pour privilégier le vélo, a enregistré plus de 3000 km pour les participants.



L'équipe du Capharnaüm a remporté le défi avec un total 939 km parcourus entre leurs domiciles et l'école.

VIE ÉTUDIANTE



Un carnaval masqué, organisé par le BDAC

Enstibee, récolte 2020

Lapachol Orchestra

Vert l'ENSTIB : atelier vélo février

MOTIVATION ET **IMAGINATION**

LE MOT DU PRÉSIDENT THIBAUT BOUAN

« Malgré cette année difficile d'un point de vue social, l'ensemble des étudiants et principalement nos associations ont su s'adapter afin d'animer au mieux notre école. Les étudiants de part leur joie de vivre et leur bon cœur ont puisé dans leurs ressources afin de maintenir les principaux événements de l'année. C'est un plaisir de travailler dans cette ambiance, que ce soit nos Pompom, vert l'ENSTIB ou bien le Lapachol, tous ont rythmé nos journées avec entrain. J'ai hâte de retrouver cette bonne humeur à la rentrée. »

Cette année encore, les élèves ont dû s'adapter et subir les restrictions et annulations, dues à la crise sanitaire. Malgré les contraintes, les comités de vie étudiante se sont succédés tous les mois, à distance ou sur site, avec motivation et imagination,

pour que les associations maintiennent leurs activités, autant que possible. Saluons l'énergie du BDE, qui a su insuffler à tous énergie et envie, malgré les frustrations...



Vert l'ENSTIB 2020 21

LA VIE DES ASSOS

- **Bois de Bout**, une nouvelle association, a proposé aux élèves de découvrir les plaisirs du brassage de la bière artisanale.

- **Enstib'Bees**, l'association d'apiculteurs de l'école, a distribué une seconde récolte de miel.

- Une cinquantaine d'étudiants de l'école, menés par **Vert l'ENSTIB**, ont participé aux Folles Journées du Vélo le 12 septembre, sur le thème de la nature, et remporté de nombreux prix.

- **Vert l'ENSTIB**, dont l'objectif est d'encourager les étudiants à la pratique quotidienne du vélo a mis en place des ateliers réparation, organisé des sorties vélo et engagé l'école dans le défis annuel « *Au boulot, j'y vais à vélo* ».

- Le **Gala**, soirée festive annuelle de l'école, ainsi que la remise des diplômes, ont été annulés, en raison de la crise sanitaire.

- **Tadam** a organisé une collecte de sang en avril qui a réuni 47 donateurs. Le partenariat entre Bouchons 88 et l'association continue avec un collecteur de bouchons situé dans le foyer des élèves. De multiples projets sont à l'étude (formation PSC1, sensibilisation aux handicaps, friperie, etc...) mais sont encore en pause en raison des conditions sanitaires.

- Les **Montgolfiades**, dont l'objectif est d'inviter étudiants et personnels de l'école à voler en montgolfière, n'ont malheureusement pas eu lieu, Covid oblige.

- **Avenir Bois**, la Junior-Initiative de l'ENSTIB, a porté quelques projets, avec une activité ralentie par la crise sanitaire.

- **Maroc&Stib** a récolté de l'argent de septembre à mars, somme qui n'a pu être utilisée, en raison de la crise sanitaire. Ce n'est que partie remise !

- Le **Lapachol Orchestra**, fanfare emblématique de l'ENSTIB, a participé à de nombreux événements locaux, tout en animant régulièrement la vie du Campus, notamment à l'occasion de la remise des prix des Défis du Bois.

- Bravo à notre **Bureau des Sports** pour cette année tonique, malgré la crise sanitaire. L'équipe a su s'adapter pour profiter de toutes les occasions.

- Un carnaval masqué a été organisé en février par le **BDAC**.

UN ACCUEIL SUR MESURE !

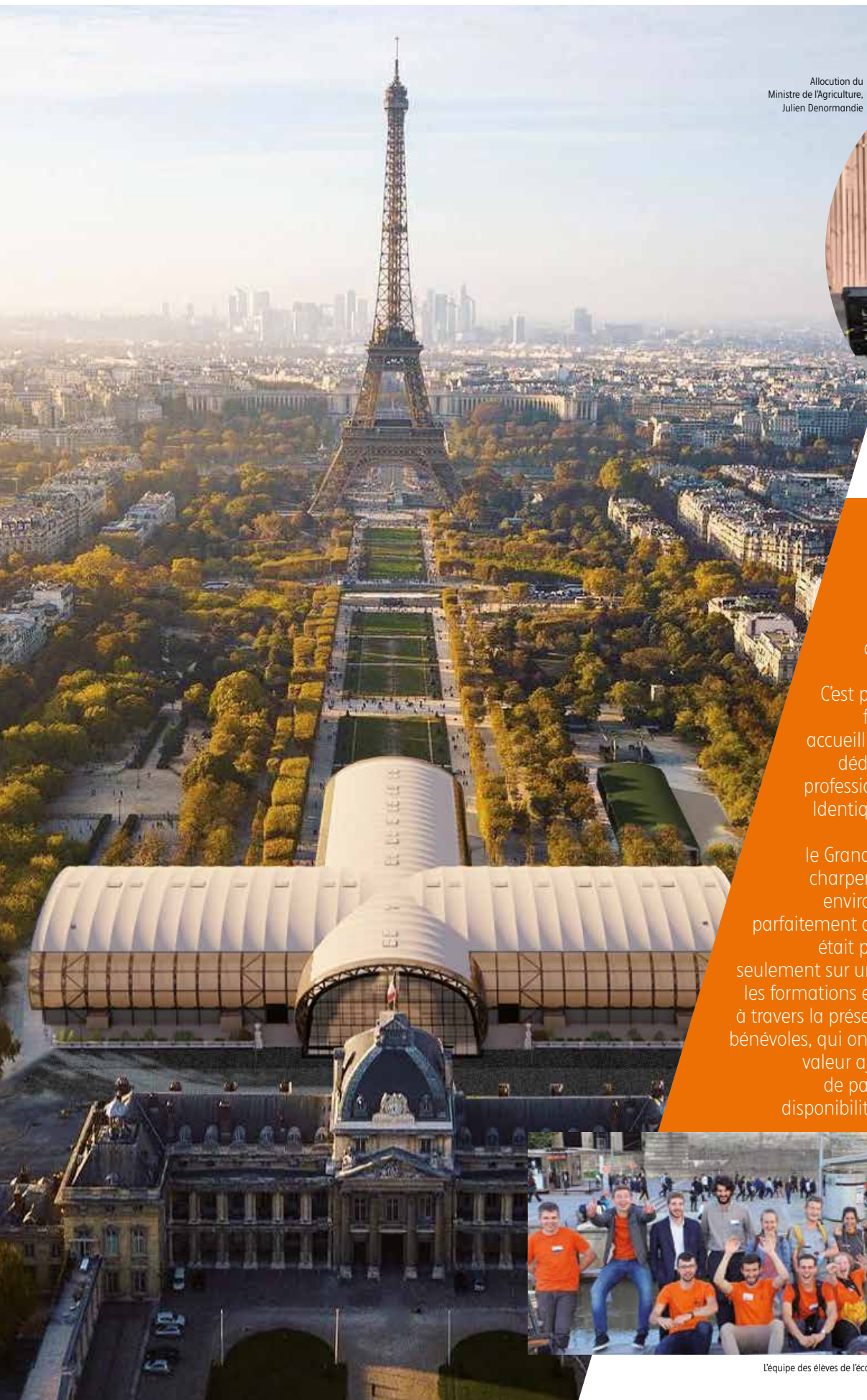
Le BDE a été mis à contribution pour l'accueil des candidats, durant les oraux. L'équipe a organisé les transports, l'hébergement et la restauration, ainsi que des visites du Campus.

Du 14 au 20 mai : 216 candidats dossiers (Licences, Ingés)

Le 18 juin : 37 candidats Master ABC

Du 15 au 22 juin : 211 candidats CPGE





Allocution du
Ministre de l'Agriculture,
Julien Denormandie



L'ENSTIB AU FORUM BOIS CONSTRUCTION

Face au dérèglement climatique la construction bois fait l'actualité. C'est pourquoi, pour la première fois de son histoire, Paris a accueilli un congrès international dédié à ce sujet et ouvert aux professionnels et au grand public. Identique au Grand Palais par sa surface et sa disposition, le Grand Palais Éphémère avec sa charpente en bois a constitué un environnement exceptionnel et parfaitement adapté au Forum. L'ENSTIB était présente sur le Forum, non seulement sur un stand présentant l'école, les formations et la recherche, mais aussi à travers la présence d'une équipe d'élèves bénévoles, qui ont apporté une importante valeur ajoutée à la manifestation, de part leur dynamisme et leur disponibilité en toutes circonstances.



L'équipe des élèves de l'école au Forum

COMMUNICATION

L'année universitaire 2020/2021 a été particulièrement riche en actions de communication, malgré un climat d'incertitude pesant en permanence sur la faisabilité des différents projets. Rétrospectivement, l'école a pu mener à terme la plupart des opérations, à distance parfois, mais le plus souvent en présentiel.

ÇA TOURNE POUR « LES BÂTISSEURS DU BOIS »

Après un 1^{er} contact en août 2020, une équipe de documentaristes, composée de Léa Lecouple et Stéphane Jacques, a débuté en hiver le tournage d'une série documentaire pour France Télévision « *Les bâtisseurs du bois* ». 4 élèves du Master ABC ont été suivis durant leur cursus, à l'intérieur et à l'extérieur de l'école, pour partager leur quotidien et surtout leur projet, au cœur de la filière bois. L'équipe, présente durant toute la semaine des Défis du Bois, a effectué de nombreux voyages entre Paris et les Vosges, mais aussi dans toute la France, pour accompagner les 4 futurs bâtisseurs du bois.



DU CÔTÉ DE LA PRESSE

Hors période confinement, l'ENSTIB a régulièrement accueilli des journalistes sur le Campus. En tout, ce sont plus de 250 articles et reportages TV et radio, qui ont parlé de l'école et de ses savoir-faire.

DU CÔTÉ DU SITE INTERNET



Audience du site internet en 2021 :

Sessions : 48 897

Pages vues : 121 303

Taux de rebond : 47,87%

Durée de session : 2:08

La baisse des statistiques s'explique avec la RGPD. En effet, si l'internaute refuse les cookies, sa visite n'est pas comptabilisée

Les élèves ont été associés autant que possible aux manifestations et créations diverses. Saluons leur engagement sur les réseaux sociaux, pour contribuer à développer la visibilité de l'école, mais aussi leur disponibilité pour participer aux forums étudiants et salons professionnels.

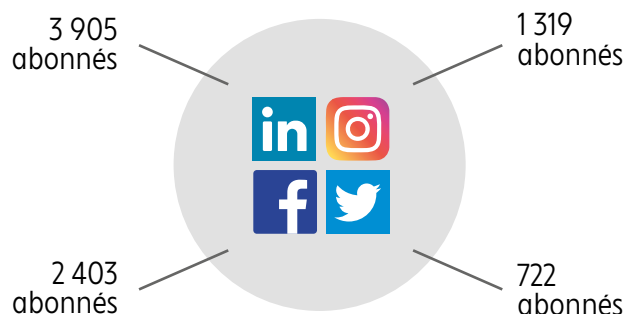
DES COMOBOS POUR MIEUX COMMUNIQUER



Martin Sajous, ingénieur ENSTIB a créé le Comobo, pour « communication modulaire bois ». C'est désormais sur ces supports en bois innovants, que l'école s'expose sur les salons !

SUR LES RÉSEAUX SOCIAUX

Cette année encore, les communautés de l'ENSTIB sur les différents réseaux ont augmenté de façon significative, avec des milliers d'interactions, entre les actuels et anciens élèves, les interpro et partenaires, la presse, les collectivités et les acteurs de la filière bois.



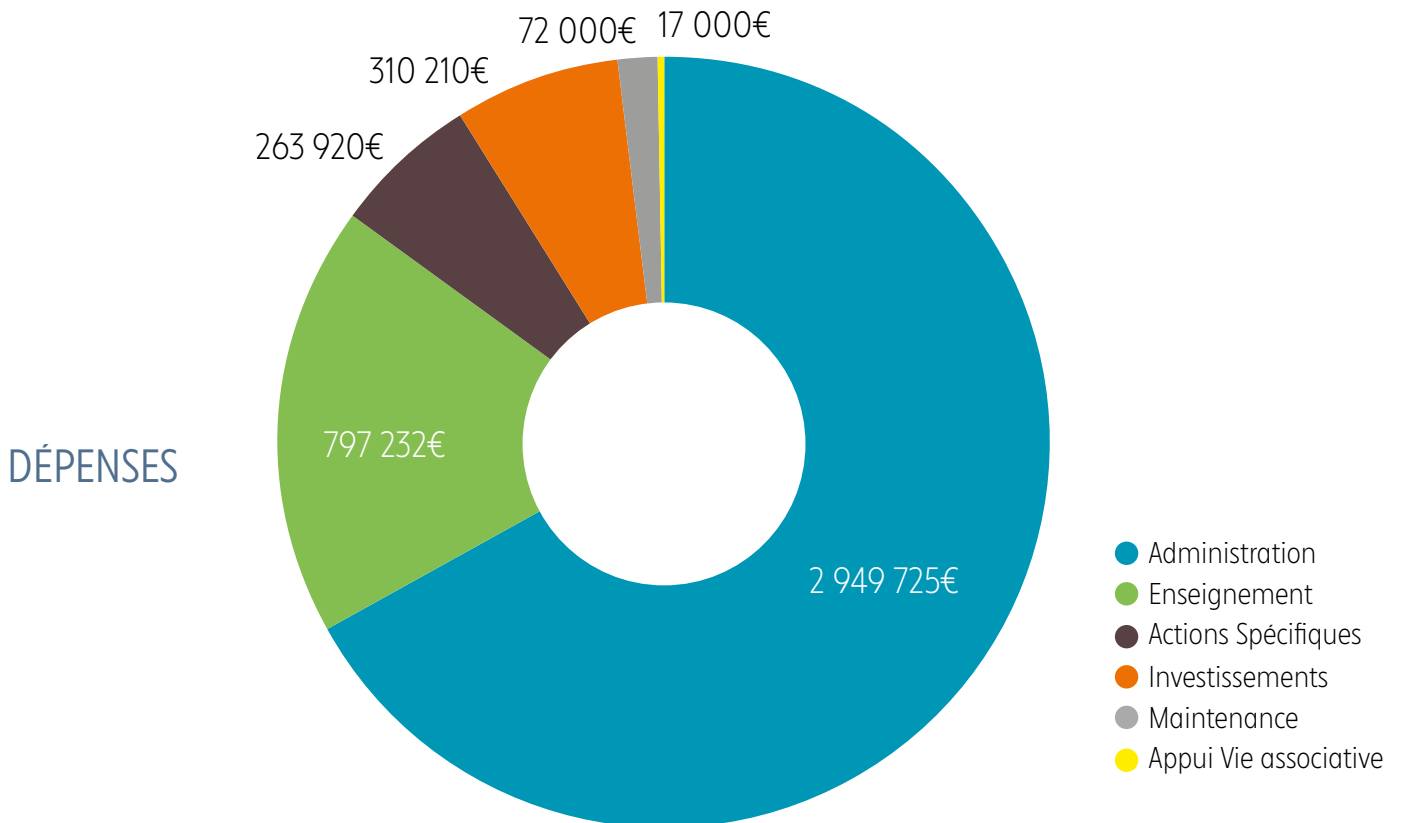
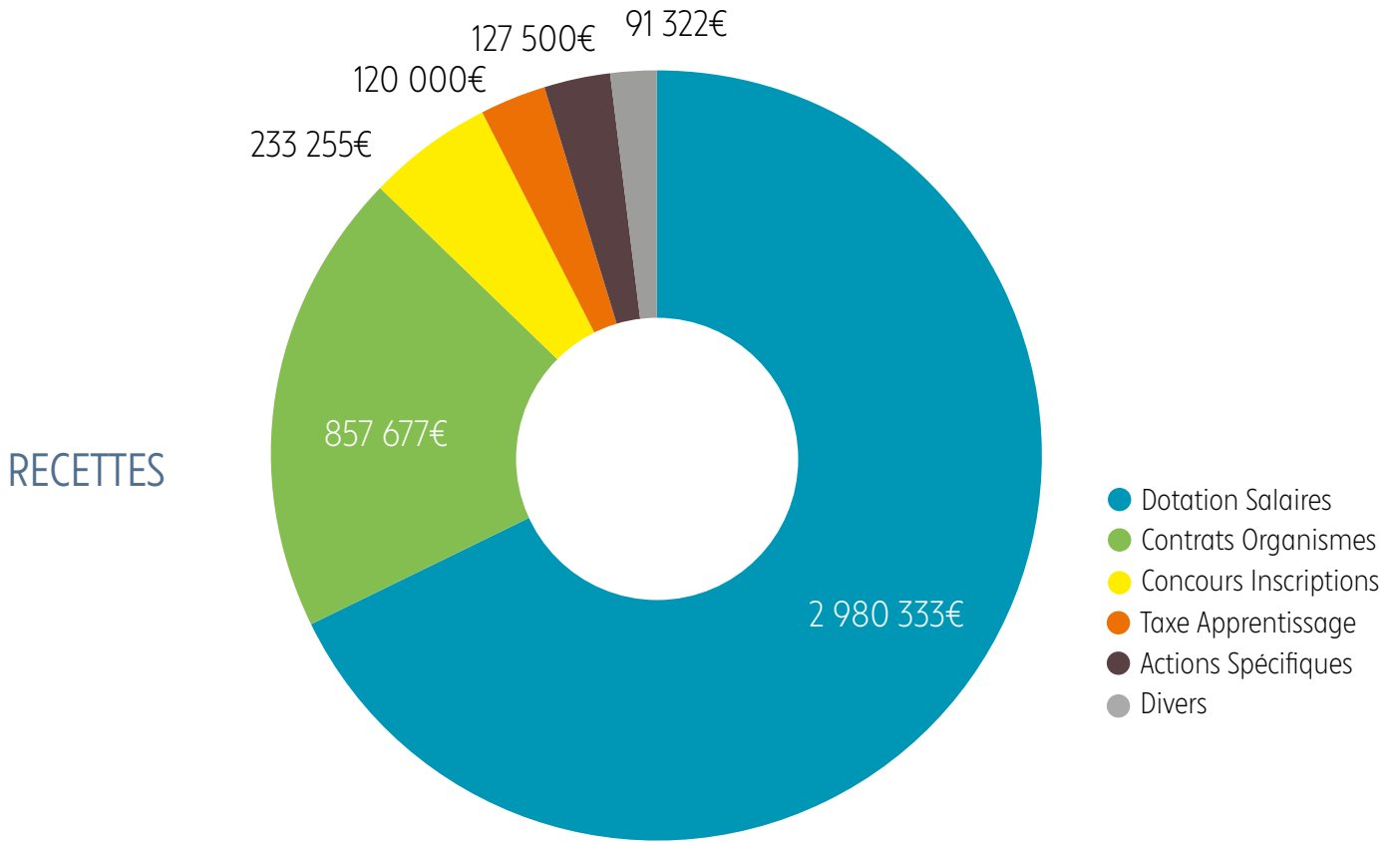
EN AVRIL 2021

Le coup de gueule de Laurent Bléron, directeur et Pascal Triboulot, directeur de Lorraine INP

« *Peut-on se passer de bois* », publié sur les réseaux sociaux et envoyé à la presse professionnelle et généraliste a généré plusieurs centaines de milliers de réactions sur Internet et de nombreux articles.

BILAN FINANCIER

UN BUDGET **ÉQUILIBRÉ**



BILAN FINANCIER



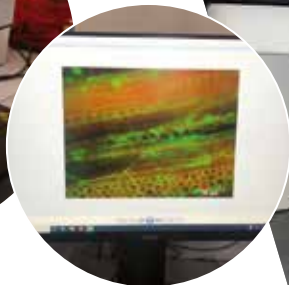
Salle des enceintes



Centrifugeuse de grande capacité



Microscope à fluorescence



Fermenteur Bioréacteur Instrumenté



Spectromètre de masse



Scie à format



Tenonneuse

Au cours de l'année universitaire, l'ENSTIB a investi dans de nombreux équipements, tant dans la Grande Halle, que dans les laboratoires de chimie. Parmi ces nouvelles machines, une tenonneuse et une scie à format sont installées depuis la fin de l'été 2021. La salle des enceintes, entièrement rénovée, accueille une nouvelle centrifugeuse de grande capacité. Du côté du labo de chimie, un fermenteur bioréacteur instrumenté permet entre autres la détection de molécules d'intérêt, tandis qu'un microscope à fluorescence offre des images de haute qualité. Les salles de chimie ont par ailleurs entièrement été recarrelées.

QUALITÉ



Nombre
de visites
site Internet
2019 : 56 000
2020 : 58 625
2021 : 48 897

Objectif : 45 000

*En baisse en raison de la
RGPD qui n'enregistre pas les
visiteurs refusant les cookies*

Nombre
d'élèves en
formation Ingénieur
2018/19 : 271
2019/20 : 264
2020/21 : 254

Objectif : 280

En baisse

Nombre
d'entrées à la BU
2018 : 20 534
2019 : 27 113
2020 : 28 553

Objectif : 28 000

Objectif atteint

Nombre
de poursuites
en thèse
2018/19 : 3%
2019/20 : 4%
2020/21 : 3,5%

Objectif : 5%

En baisse

Nombre
de doctorants sur
le Campus Bois
2018/19 : 30
2019/20 : 28
2020/21 : 21

Objectif : 30

En baisse

ÉVALUER ET VALORISER **LES COMPÉTENCES**

L'ENSTIB poursuit sa démarche d'amélioration continue, à travers un suivi d'indicateurs de qualité. L'ensemble des acteurs de l'école, enseignants, personnels administratifs et techniques ainsi que les étudiants, sont impliqués dans la démarche.

Cette année, le travail a été particulièrement axé sur l'amélioration de la formation de nos élèves, à travers la poursuite de la démarche compétence, qui a mobilisé non seulement les enseignants pilotant le projet, mais aussi toute l'équipe pédagogique.

LA DÉMARCHE COMPÉTENCE : SEPTEMBRE 2020 - JUIN 2021

Pendant l'année universitaire 2020-2021, le groupe projet composé des enseignants : Denise CHOFFEL, Emmanuel FREDON, Vincent NICOLAS et Gérard XOLIN, a été missionné pour déployer la démarche d'« Approche Par Compétences » (APC) sur le Cycle Ingénieur ENSTIB.

La démarche est induite par la révision de la fiche RNCP du diplôme (Répertoire National des Compétences Professionnelles, géré par France Compétences). Ce projet autrement appelé « RNCP » s'appuie sur le travail réalisé en 2019-2020 par la même équipe d'enseignants, sur l'évaluation par les compétences du Projet de Fin d'Etudes. Le cadre méthodologique précis et le formalisme exigeant sont garantis par l'accompagnement de l'équipe projet par des chargés d'ingénierie de formation et de certification du SU2IP de l'Université de Lorraine.



Le résultat est la mise en exergue de ce qui fait la différence entre les ingénieurs ENSTIB et les ingénieurs issus des autres écoles d'ingénieurs, par la définition du référentiel d'activités, du référentiel de compétences ainsi que du référentiel d'évaluation. Le dernier livrable du projet est le croisement entre les compétences de l'ingénieur ENSTIB, les éléments essentiels d'une formation d'ingénieur rédigés par la CTI d'une part, et les acquis de l'apprentissage des unités d'enseignements, d'autre part.

La multiplicité des objectifs et cibles de l'APC, ainsi que sa philosophie même - une vision partagée de la formation - amènent l'équipe projet à travailler avec les enseignants, les partenaires industriels (membres du Comité Pédagogique et interlocuteurs de proximité) ou encore des jeunes diplômés et à rendre compte régulièrement en COPIL et en réunion de l'Equipe Pédagogique. A mi-juillet, l'équipe projet compte 21 réunions de travail à son actif, dont 10 avec le SU2IP.

7 grandes étapes autour des spécificités de l'ingénieur ENSTIB en sortie de l'Ecole :

1. Définition de l'identité de l'ingénieur ENSTIB
2. Sélection de codes ROME (Répertoire Opérationnel des Métiers et des Emplois)
3. Sélection des métiers emblématiques
4. Et identification des activités sous-jacentes
5. Rédaction des compétences requises pour mener à bien ces activités, regroupement sous forme de blocs de compétences
6. Mise en regard des situations d'évaluation propres à chaque compétence
7. Relation entre les compétences et les acquis de l'apprentissage.





TOURNAGE D'UN DOCUMENTAIRE POUR FRANCE TÉLÉVISION

SEPTEMBRE 2020



MARION SIMÉONI
diplômée d'AgroParisTech pour la Formation des Ingénieurs Forestiers – ENSTIB, reçoit le prix Xavier Bernard pour son travail sur le sujet «Développement d'outils pour la valorisation du pin d'Alep». Ce prix est attribué par l'académie d'agriculture.

L'ENSTIB relève le défi national « A l'école, j'y vais à vélo ! » sous la houlette de Vert l'ENSTIB



PARTICIPATION de l'école au salon Habitat & Bois et aux Folles Journées du Vélo à Epinal.

ENSTIB'EE fait sa seconde récolte de miel



OCTOBRE 2020



STÉPHANE BERN
encourage les étudiants du Master ABC, pour leur travail de recherche sur la réfection de la charpente de Notre Dame de Paris.

UN TRAVAIL COLLABORATIF est organisé entre les Licences Pro et le Sicoval, pour la valorisation du tri et du sac jaune.

INAUGURATION du sentier de Rochesson, le long du Bouchot, avec le travail de nos Licences Pro : des ruches et une roue à aube.

PARUTION de « Cherche & Recherche », recueil d'illustrations mettant en scène les sciences, auquel a collaboré Marie-Christine Trouy.

HOMMAGE de l'école à Samuel Patty.

LE FORUM Emplois Stages a eu lieu en visio

NOVEMBRE 2020



PARUTION
de « l'Essence du bois », un ouvrage, auquel a collaboré Marie-Christine Trouy, enseignante en biologie, anatomie, préservation, reconnaissance des bois à l'ENSTIB.

PARTICIPATION de l'ENSTIB à l'opération nationale «Osons l'apprentissage !»

PARTICIPATION de l'ENSTIB au salon Oriaction.



DÉCEMBRE 2020



DÉBUT DU TOURNAGE
d'une future série documentaire consacrée aux bâtisseurs du bois, à l'ENSTIB, par une équipe de France Télévision.

PARTICIPATION des élèves au débat thématique filière bois, pour le projet Box de Norske Skog.



LA SEMAINE DE GESTION pour les Ingé 2A a lieu sur TEAMS, mais l'expérience reste un succès.

JANVIER 2021

DAVID BRUCHON
diplômé de l'école au Top 10 de la promotion immobilière des mousquetaires de l'ingénierie bois.

1^{ER} WEEKEND de travail à distance pour les 10 équipes des Défis du Bois 3.0.

RETOUR DES TD en présentiel pour les 1^{ères} années.

FÉVRIER 2021



FABRICATION D'UNE CHARPENTE
pour un lavoir à Bains les Bains, par les Licences Pro.

2^{EME} WEEKEND de travail pour les défilobois, consacré à la réalisation de leur prototype en présentiel.

PARTICIPATION aux JPO de Lorraine INP en visio.

LE GALA et la remise des diplômes sont annulés.

CARNAVAL MASQUÉ sur le Campus Bois, organisé par le BDE.

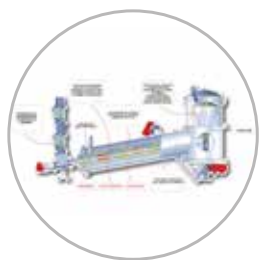


EN 2020 / 2021 !



LES PERSONNELS PRENNENT LA PAUSE, POUR UNE PHOTO DE FIN D'ANNÉE UNIVERSITAIRE.

MARS 2021



MÉLANIE SERRUYS
étudiante à l'ENSTIB remporte le Prix spécial «Forêt et Bois» de Jeunes Reporters pour l'Environnement.

LE COMITÉ STRATÉGIQUE
de l'ENSTIB phosphore sur la stratégie de l'école.

UNE NOUVELLE ASSOCIATION
étudiante à l'école, se lance dans le brassage de la bière : Bois De Bout.

LES 6 SCÉNARIOS
proposés par les élèves du Master ABC, pour la restauration de la charpente de Notre Dame sont dévoilés.

AVIL 2021

LAURENT BLÉRON
directeur de l'ENSTIB et Pascal Triboulot, directeur de Lorraine INP poussent un coup de gueule sur le bois, lu et partagé sur Internet par des centaines de milliers d'internautes et repris dans la presse professionnelle et généraliste.

MISE EN PLACE
des poulaillers roulottes réalisés par les Licences Pro pour un élevage de Deyvillers.



MAI 2021



DU 26 MAI AU 1^{ER} JUIN
LES DÉFIS DU BOIS 3.0
ont lieu sur le Campus. Les 10 équipes fabriquent 10 Bivouacs durables pour les Francas des Vosges.

INSTALLATION
des gloriottes conçues par des élèves ingénieurs de l'ENSTIB, dans les Cités Jardins de Strasbourg, pour l'ONF.

VISITE DU CAMPUS
par le Préfet des Vosges.



JUIN 2021



VANESSA FIERRO
chercheuse en sciences des matériaux, reçoit la médaille d'argent du CNRS, pour ses travaux sur les matériaux biosourcés.

LA SOUSCRIPTION
pour le projet de résidence étudiante « Enstib » est ouverte.

ORAUX
des candidats à l'ENSTIB.

CONCEPTION
de trophées ECOTROPHELIA à l'école, pour l'ENSAIA.

ARRIVÉE
des premiers COMOBOS réalisés par le Xylolab.



REMISE DES PALMES ACADÉMIQUES

en ce début d'été, à Sophie Petitjean, Responsable scolarité et Pascal Triboulot, Professeur et directeur de Lorraine INP.

JUILLET 2021



PARTICIPATION
de l'ENSTIB au Forum Bois Construction au Grand Palais Ephémère.



AOÛT 2021



RENTRÉE
des 1^{ères} années, des Licences Pro et des Master à l'école

INSTALLATION
d'un banc réalisé par les Licences Pro au foyer des étudiants.



enstib

LE BOIS : L'INNOVATION AU NATUREL

SUIVEZ-NOUS :



ECOLE NATIONALE SUPÉRIEURE DES TECHNOLOGIES ET INDUSTRIES DU BOIS

27, rue Philippe Seguin - BP 21042
88051 Epinal Cedex 9 - France

Tél 03 72 74 96 00
enstib-contact@univ-lorraine.fr
www.enstib.univ-lorraine.fr

Rapport d'Activité ENSTIB 2020/2021

Responsable de la publication : Laurent Bléron
Rédaction : Flavie Najean
Merci à tous les enseignants, qui ont contribué
à ce rapport, ainsi qu'à la scolarité.
Crédits photo : Gabriel Loisy®, Flavie Najean,
Léa Lecouple et les étudiants.

